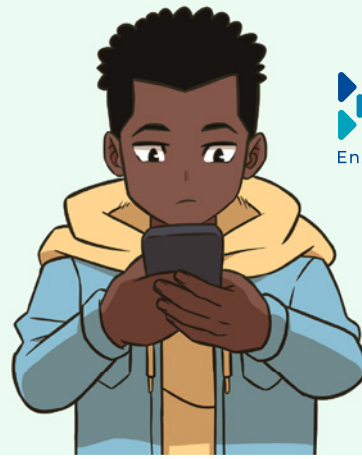


INFO/INTOX DÉSINFORMATION



INFO/INTOX « IA »

Info/Intox 1 :

Les intelligences artificielles (IA) peuvent créer des images ou des vidéos si réalistes qu'il est difficile de distinguer le vrai du faux.

- a. Info
 b. Intox

Info/Intox 2 :

L'intelligence artificielle (IA) est uniquement utilisée pour créer de la désinformation et des fake news.

- a. Info
 b. Intox

Info/Intox 3 :

L'intelligence artificielle comprend ce qu'elle dit.

- a. Info
 b. Intox

Info/Intox 4 :

L'intelligence artificielle est toujours juste et impartiale, puisqu'elle est basée sur des calculs.

- a. Info
 b. Intox

INFO/INTOX « FAKE NEWS ? »

Info/Intox 5 :

Les chauves-souris sont aveugles.

- a. Info
 b. Intox

Info/Intox 6 :

La Grande Muraille de Chine est visible depuis l'espace à l'œil nu.

- a. Info
 b. Intox

Info/Intox 7 :

L'utilisation de l'image et de la voix d'une personne est légale.

- a. Info
 b. Intox

Info/Intox 8 :

Les guépards ne peuvent pas rugir, mais ils miaulent comme des chats domestiques.

- a. Info
 b. Intox

Info/Intox 9 :

Les éclairs ne frappent jamais deux fois au même endroit.

- a. Info
 b. Intox

Info/Intox 10 :

Les humains n'utilisent que 10 % de leur cerveau.

- a. Info
 b. Intox

CONSEIL PRATIQUE

Avant de croire ou de partager une information, prends le temps de vérifier si elle est vraie.

Pour cela, demande-toi :

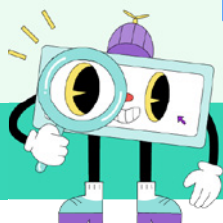
- Qui a écrit cette information ?
- D'où vient-elle ?
- Est-elle récente ?

Si tu as des doutes, compare avec d'autres sources fiables. Cela t'aidera à éviter de croire ou de diffuser de fausses informations.

Sur Internet et les réseaux sociaux, tout le monde peut créer et diffuser des informations. Il est donc essentiel d'adopter une posture d'enquêteur pour vérifier la fiabilité de l'information. En cas de doute, on évite de liker et partager pour ne pas donner plus de visibilité aux fake news.



INFO/INTOX DÉSINFORMATION



LES RÉPONSES

Info/Intox 1 Les intelligences artificielles (IA) peuvent créer des images ou des vidéos si réalistes qu'il est difficile de distinguer le vrai du faux.

Réponse : a) Info

→ Les IA sont capables de produire des images, des vidéos et des textes très réalistes. Ces créations peuvent parfois être utilisées pour diffuser de fausses informations, rendant la distinction entre le vrai et le faux plus complexe. Cela pose des défis en matière de vérification de l'information et nécessite de développer un esprit critique pour identifier les informations potentiellement manipulées.

Info/Intox 2 L'intelligence artificielle (IA) est uniquement utilisée pour créer de la désinformation et des fake news.

Réponse : b) Intox

→ Bien que l'IA puisse être utilisée pour créer de la désinformation, elle est également employée pour lutter contre celle-ci. Par exemple, des outils d'IA sont développés pour détecter les deepfakes et identifier les fausses informations en ligne. De plus, l'IA est utilisée dans divers domaines. Par exemple, dans le domaine médical, l'IA est utilisée pour analyser des images médicales, aider au diagnostic de maladies et proposer des plans de traitement personnalisés.

Info/Intox 3 L'intelligence artificielle comprend ce qu'elle dit.

Réponse : b) Intox

→ Les IA, même les plus avancées, ne comprennent pas le langage comme un humain. Elles analysent des probabilités et des modèles dans les textes, mais elles ne "pensent" pas et n'ont pas de conscience ni d'intuition. Quand une IA répond à une question, elle prédit simplement la suite de mots la plus probable en fonction de son entraînement. Pourtant, comme elles peuvent générer des textes très cohérents, on a souvent l'impression qu'elles comprennent réellement ce qu'elles disent !

Info/Intox 4 L'intelligence artificielle est toujours juste et impartiale, puisqu'elle est basée sur des calculs.

Réponse : b) Intox

→ Même si l'IA fonctionne avec des algorithmes et des chiffres, elle peut parfois être injuste ou donner des résultats déséquilibrés. Pourquoi ? Parce qu'elle apprend à partir d'exemples donnés par des humains. Si ces exemples sont incomplets ou orientés d'une certaine façon, l'IA risque de répéter ces erreurs sans s'en rendre compte. Imaginons une IA qui conseille des livres à lire. Si elle a surtout été entraînée avec des romans policiers, elle proposera presque toujours ce genre, même si tu aimes la science-fiction ou la fantasy !

Info/Intox 5 Les chauves-souris sont aveugles.

Réponse : b) Intox

→ Contrairement à la croyance populaire, les chauves-souris ne sont pas aveugles. Elles ont une vision adaptée à la lumière faible et utilisent également l'écholocation pour se déplacer et chasser dans l'obscurité.

Info/Intox 6 La Grande Muraille de Chine est visible depuis l'espace à l'œil nu.

Réponse : b) Intox

→ Contrairement à une idée reçue, la Grande Muraille de Chine n'est pas visible à l'œil nu depuis l'espace, car sa couleur se fond avec le paysage environnant et sa largeur est insuffisante pour être distinguée. Si la construction s'étend sur des centaines de kilomètres en longueur, elle n'est large que de 7 m, ce qui reste trop petit pour être discernable à l'œil nu.

Info/Intox 7 L'utilisation de l'image et de la voix d'une personne est légale.

Réponse : b) Intox

→ L'image des personnes est protégée juridiquement. En effet, l'article 9 du Code civil énonce que « chacun a droit au respect de sa vie privée », y compris au respect de son image. En conséquence, « toute personne a sur son image un droit exclusif et absolu et peut s'opposer à sa fixation, à sa reproduction ou à son utilisation sans autorisation préalable ». Avant toute prise de vue ou enregistrement vidéo ou de la voix et surtout avant toute publication, dès lors qu'une personne est identifiable (par sa voix également), il est indispensable de lui demander son consentement écrit.

Info/Intox 8 Les guépards ne peuvent pas rugir, mais ils miaulent comme des chats domestiques.

Réponse : a) Info

→ Bien que cela puisse sembler surprenant, les guépards ne rugissent pas ; ils émettent des sons ressemblant à des miaulements.

Info/Intox 9 Les éclairs ne frappent jamais deux fois au même endroit.

Réponse : b) Intox

→ Les éclairs peuvent frapper plusieurs fois au même endroit, surtout s'il s'agit d'un point élevé ou isolé. Par exemple, des structures comme l'Empire State Building à New York sont frappées par la foudre plusieurs fois par an. La foudre est une décharge électrique attirée par l'effet de pointe, donc par les objets pointus comme les clochers des églises, les montagnes, les arbres, et même certains gratte-ciels et sommets de bâtiments.

Info/Intox 10 Les humains n'utilisent que 10 % de leur cerveau.

Réponse : b) Intox

→ L'idée que nous n'utilisons que 10 % de notre cerveau est un mythe. Les neuroscientifiques ont démontré que nous utilisons toutes les parties de notre cerveau, même lorsque nous sommes au repos.